

Blacktip-Software® GmbH

<http://www.blacktip-software.de>



FVS

Fahrschul-Verwaltungs-System

Die ersten Schritte

Version 4.0

April 2013

Die in diesem Handbuch enthaltenen Informationen können ohne besondere Ankündigung geändert werden. Der Hersteller geht mit diesem Dokument keine Verpflichtung ein. Die darin dargestellte Software wird auf der Basis einer Einzelplatzlizenz geliefert. Benutzung oder Wiedergabe der Software ist nur in Übereinkunft mit den vertraglichen Abmachungen gestattet. Wer diese Software bzw. dieses Handbuch außer zum Zweck des eigenen Gebrauchs auf Magnetband, Diskette oder jegliches andere Medium ohne die schriftliche Genehmigung des Herstellers überträgt, macht sich strafbar.

© **Copyright 1992-2000 by Uwe Dürr, Ing.-Büro für Software-Entwicklung**
© **2001-2013 by Blacktip-Software® GmbH**

Microsoft®, MS®, MS-Dos® sind eingetragene Warenzeichen der Microsoft Corporation.

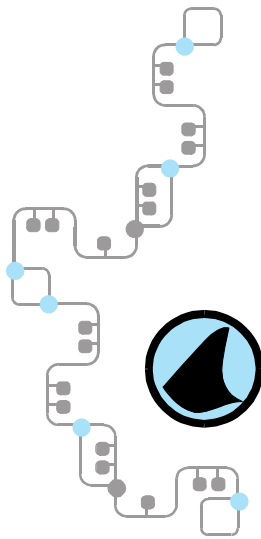
Windows™ ist ein Warenzeichen der Microsoft Corporation.

386™ ist ein Warenzeichen der Intel Corporation.

Blacktip-Software® ist ein eingetragenes Warenzeichen, exklusiv lizenziert durch die Blacktip-Software GmbH

Warennamen und Warenzeichen werden ohne Gewährleistung der freien Verwendbarkeit benutzt.

Alle anderen Warennamen und Warenzeichen sind eingetragene Warennamen/Warenzeichen der entsprechenden Firmen.



„FVS - Die ersten Schritte“

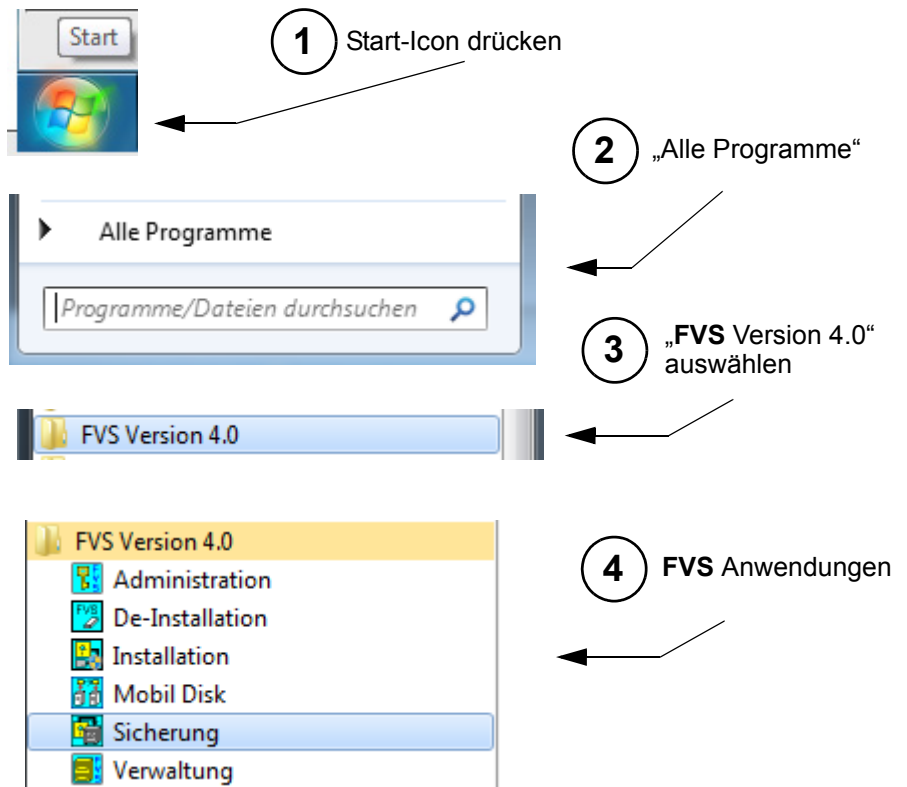
Uwe Dürr Dipl.-Ing. (FH)
Blacktip-Software GmbH

Dieses Dokument zeigt Ihnen, wie Sie das **FVS (Fahrschul-Verwaltungs-System)** nach der Installation erstmalig auf Ihren Anwendungsfall einrichten.

Nach der Installation

Sie erreichen die Programme des **FVS (Fahrschul-Verwaltungs-System)** indem Sie in die Programmgruppe **FVS Version 4.0** wechseln.

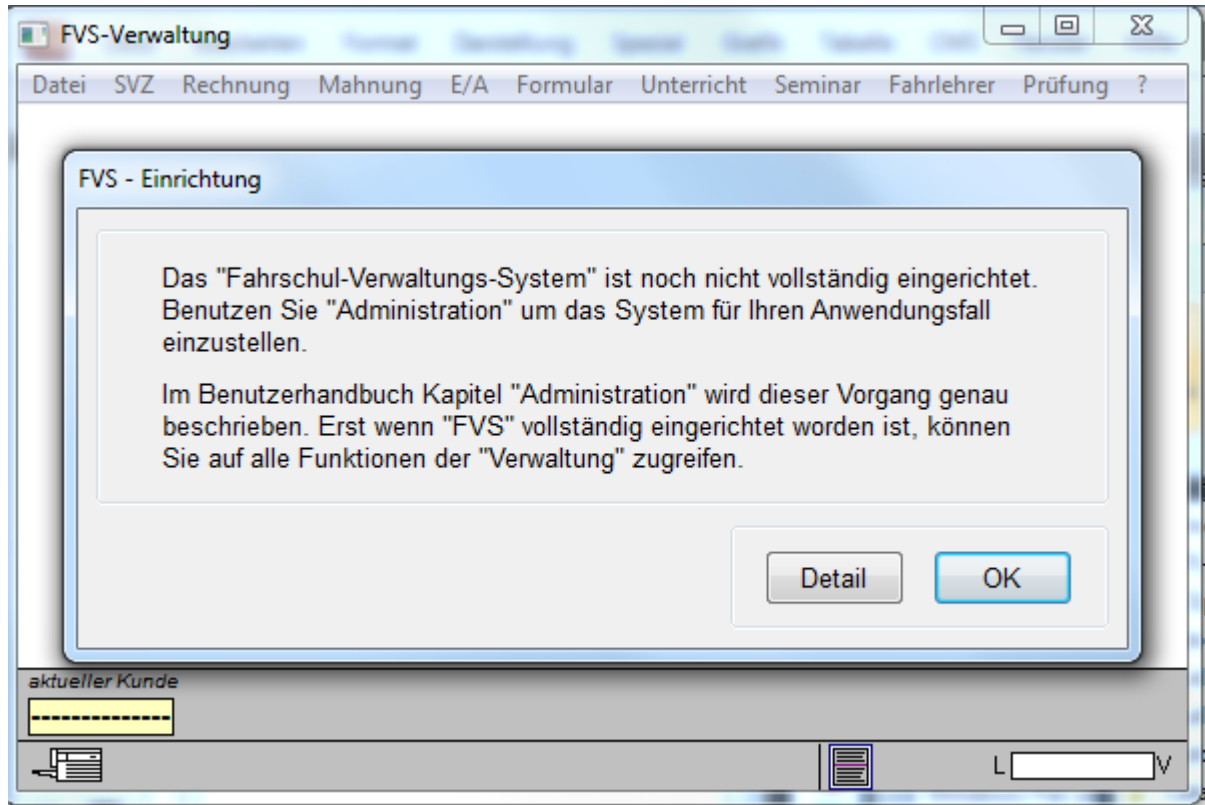
Für **Windows 7**:



Verwaltung

Sie beginnen damit das Programm **Verwaltung** zu starten.

Dies ist das eigentliche Verwaltungsprogramm, mit dem die täglichen Verwaltungsabläufe durchgeführt werden.



Momentan erhalten Sie das o.a. Fenster mit dem Hinweis, dass **FVS** noch nicht vollständig eingerichtet wurde.

Hinweis

Bevor Ihre Daten verwaltet werden können, müssen Sie Ihre Stammdaten natürlich erstmal in das Programm eingeben. Bei einer „Neu-Installation“ erhalten Sie sozusagen ein „leeres Programm“, ohne Stammdaten. Die erste Aufgabe ist es deshalb das Programm auf Ihren Anwendungsfall einzurichten.

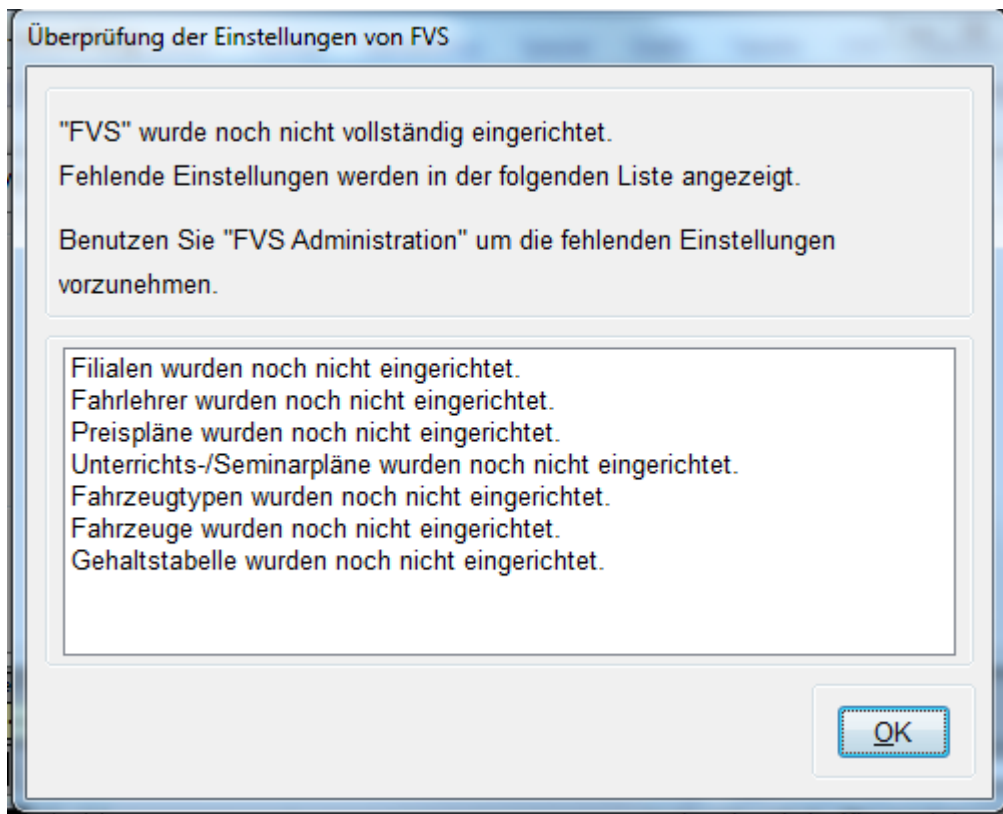
Die **FVS Software** kann erst dann vollständig arbeiten, wenn diese Daten eingegeben wurden.

Um festzustellen welche Daten fehlen oder unvollständig sind, drücken Sie deshalb jetzt am besten die Taste **Detail**.

Hinweis

Nach vollständiger Einrichtung wird dieses Fenster nicht mehr angezeigt. Sie sehen es erst wieder beim Jahreswechsel, weil dann sehr wahrscheinlich Stammdaten für das neue Jahr eingegeben werden müssen.

Nach Betätigung von **Detail** erhalten Sie:



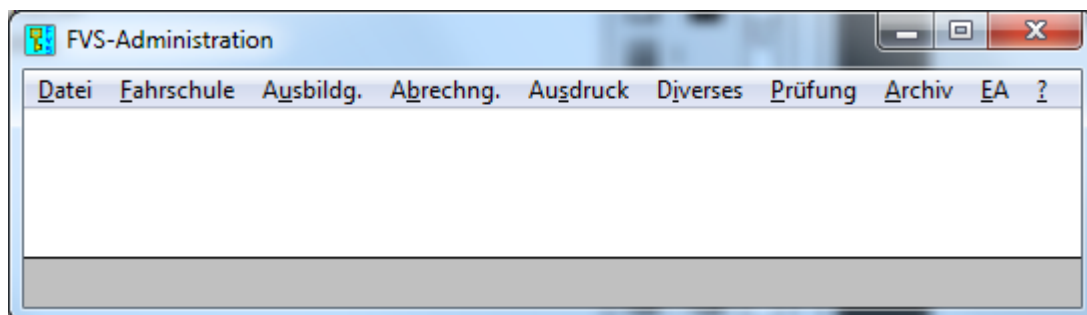
Sie sehen, daß sehr viele Informationen fehlen. Ihre erste Aufgabe ist es jetzt diese Informationen einzugeben.

Sie bestätigen *diesen* und den *nachfolgenden* Dialog mit **OK** und beenden dadurch das Verwaltungsprogramm.

Starten Sie nun das Programm **Administration**.

Administration

Nach dem Start des Programmes haben Sie folgendes Fenster:

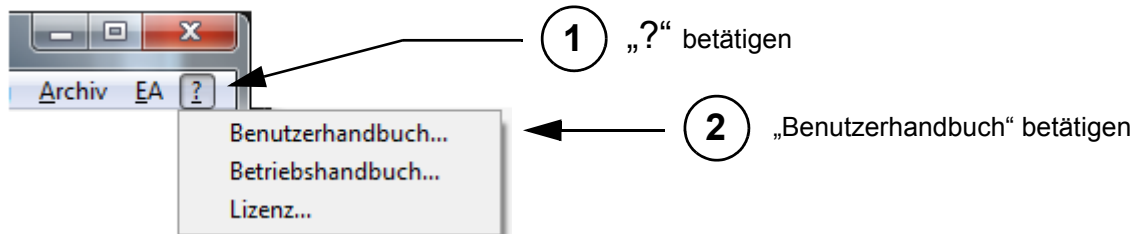


Als nächstes werfen Sie, so wie im Hinweisdialog in der **Verwaltung** empfohlen, einen Blick in das Benutzerhandbuch.

Im **FVS** gibt es mehrere Handbücher die als **PDF** Dokument vorliegen.

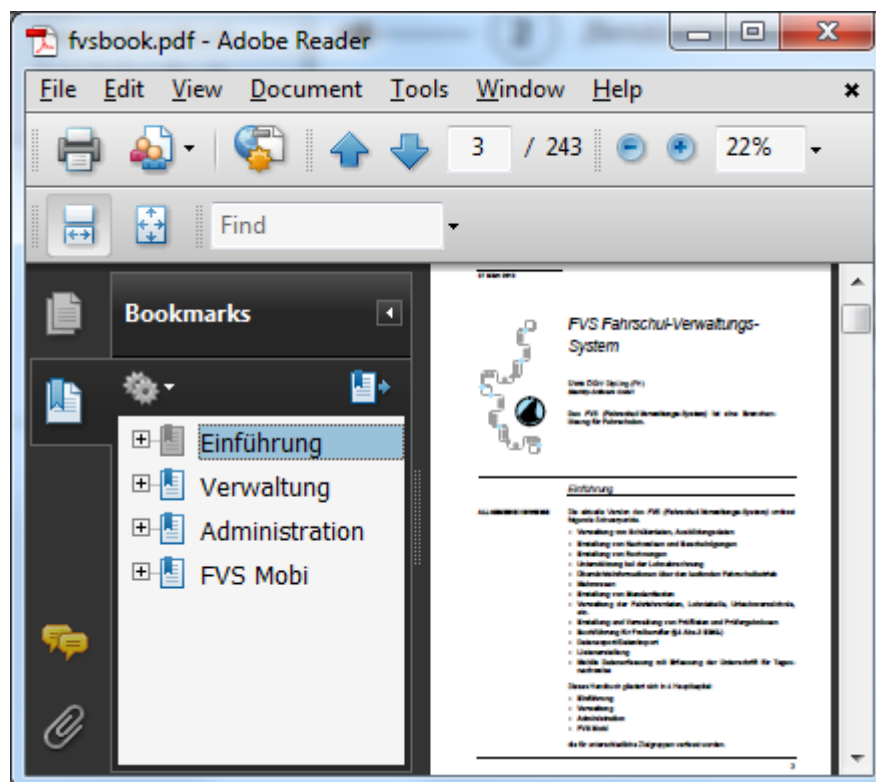
Der Vorteil ist, diese Dokumente können am Bildschirm jederzeit betrachtet werden oder in Buchform ausgedruckt werden.

Sie erreichen diese Dokumente indem Sie den Befehl „?“ in der Menüzeile betätigen:



Hinweis

Sofern auf Ihrem Rechner der *Adobe Reader* installiert ist, bekommen Sie das Handbuch angezeigt. Falls nicht, installieren Sie dieses Produkt nach. Das Leseprogramm ist im Internet verfügbar. Verwenden Sie eine Suchmaschine zum Auffinden.



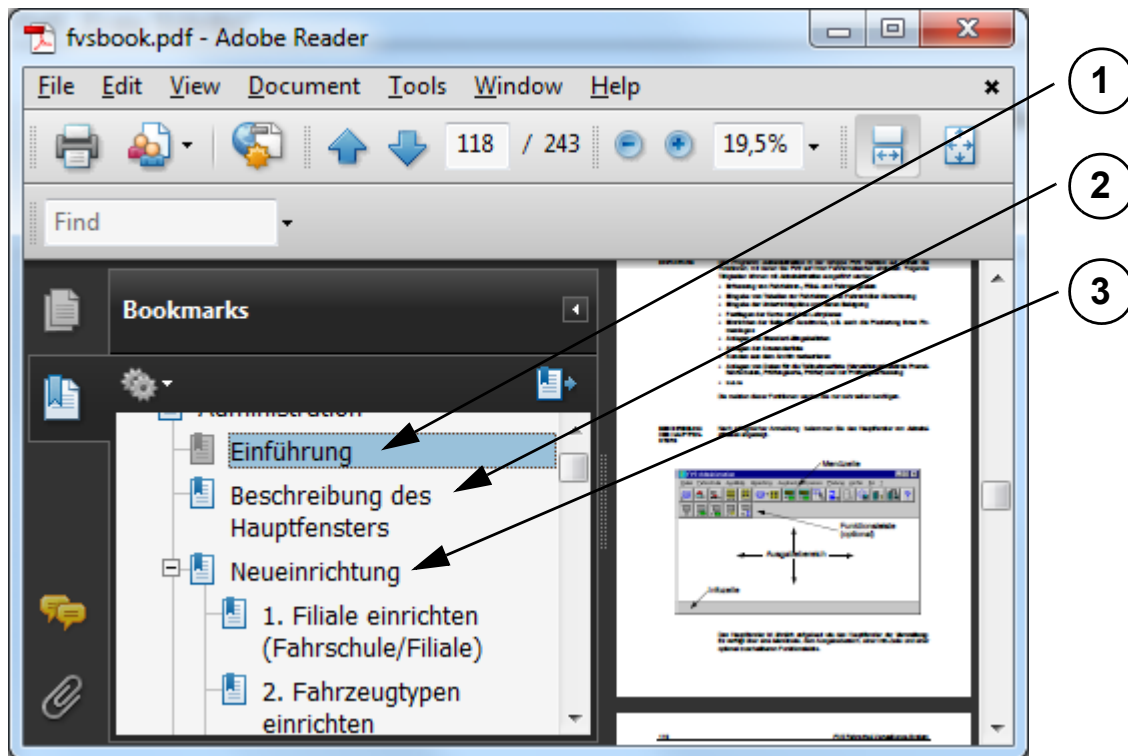
Sofern „Bookmarks“ angezeigt werden, sehen Sie jetzt wie dieses Handbuch untergliedert wurde.

Für die Einrichtung benötigen Sie den Abschnitt „**Administration**“.

Durch drücken auf das + Zeichen werden die enthaltenen Unterkapitel angezeigt.

Lesen Sie jetzt die Kapitel **Einführung** und **Beschreibung des Hauptfensters**.

Danach gehen Sie wie unter **Neueinrichtung** beschrieben vor.



Benutzername und Kennwort

Das Programm hat einen personenbezogenen Zugangsschutz.

Bei einer Neuinstallation ist der Benutzer **ADMIN** mit dem Kennwort **test** eingetragen.

Über diesen Benutzer können Sie sich jetzt im Programm **Administration** anmelden und die Neueinrichtung vornehmen.